



**PRÉFET
DE LA MOSELLE**

*Liberté
Égalité
Fraternité*

**Cabinet du préfet
Direction des sécurités
Service interministériel de défense
et protection civile**

Metz le 03 novembre 2023

**COMMISSION D'ARRONDISSEMENT POUR LA SÉCURITÉ
CONTRE LES RISQUES D'INCENDIE ET DE PANIQUE
DANS LES ÉTABLISSEMENTS RECEVANT DU PUBLIC**

SÉANCE DU 25/10/23

Décret 1995 n° 260 du 8 mars 1995
Arrêté préfectoral 2021 CAB/DS/SID PC/27 du 1^{er} avril 2021

PROCÈS-VERBAL

**Visite périodique
d'un établissement – 4^{ème} catégorie de type U
bâtiment A4 - Nord et Sud**

La commission d'arrondissement de sécurité s'est réunie le mercredi 25 octobre 2023 à 09h00 pour procéder à la **visite périodique du bâtiment A4 - Nord et Sud, implanté sur le site du centre hospitalier spécialisé (CHS) de Jury (route d'Ars-Laquenexy).**

ÉTAIENT PRÉSENTS :

Membres de la commission :

- M. Gaël GAUDOUEN, préfecture (président de la commission)
- M. Stanislas SMIAROSWKI, maire de Jury
- M. Gérard LIZEUX, adjoint maire de Jury
- Capitaine Pascal GIRARDIN, préventionniste - représentant le DDSIS/Moselle

Assistaient également à la commission :

- M. Alain DEMANGE, direction des travaux du CHS de Jury (représentant l'exploitant)
- M. Thierry TOUSSAINT, responsable technique au CHS de Jury

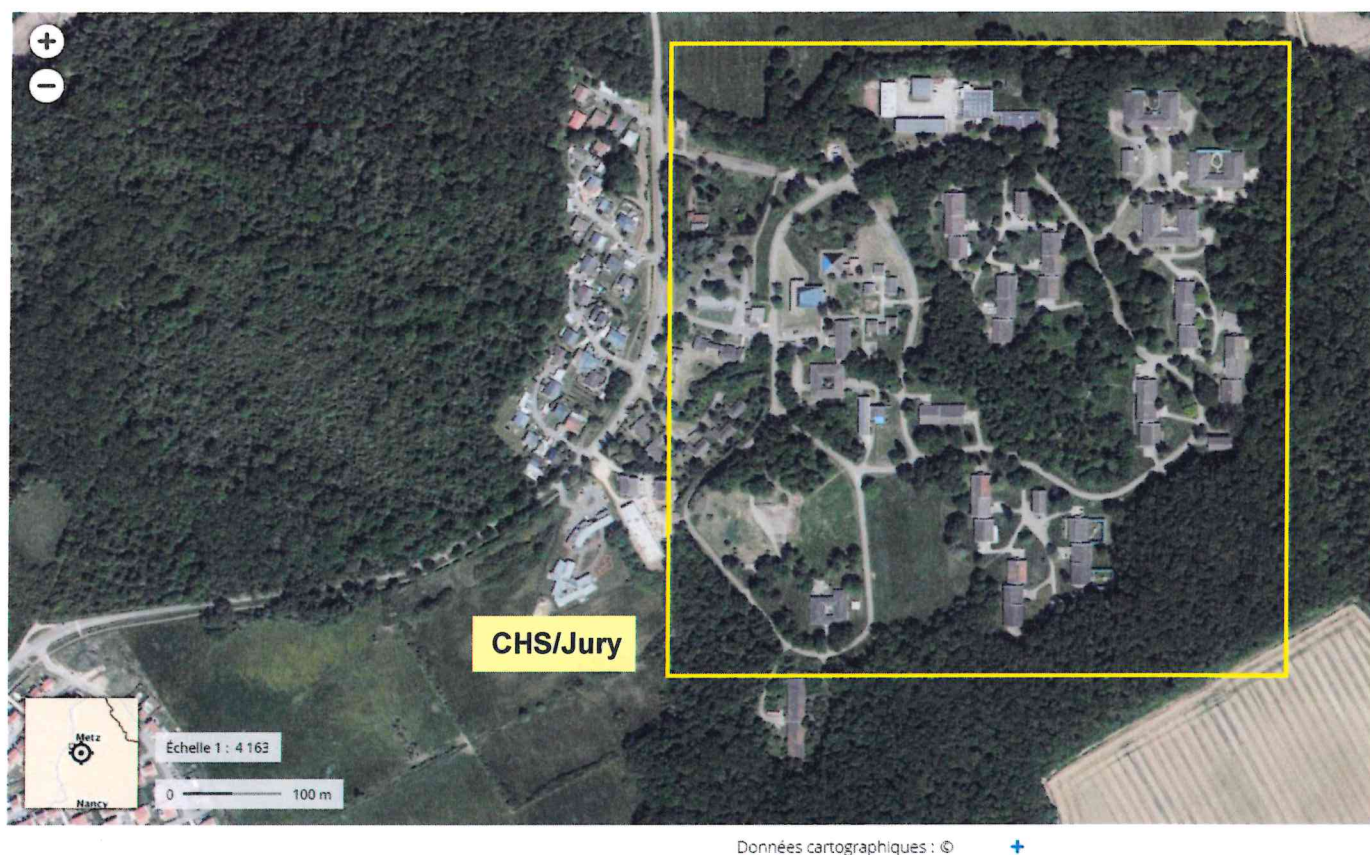
OBJET DE LA VISITE :

visite périodique réglementaire

↳ *précédentes visites*

- *périodique le 13/12/18 = avis DEFAVORABLE*
- *contrôle le 23/07/21 = avis FAVORABLE*

SITUATION DE L'ÉTABLISSEMENT



Présentation générale

Ouvert en 1972, la conception architecturale de type « hôpital-village » est typique des constructions de cette époque : les patients sont accueillis dans des unités constituées de différents pavillons R+1 desservis par des chemins sinueux,

- répartis sur un parc de 60 ha et articulés en « ailes » (Nord et Sud)
- dont certain(e)s ont été regroupé(e)s ou/et mutualisé(e)s sur le plan fonctionnel.

Caractéristiques d'un CHS

Compte tenu des conditions particulières de leur exploitation et de la difficulté d'une partie des patients hébergés dans les unités de soins psychiatriques à pouvoir évacuer ou être évacué rapidement, le niveau de sécurité de l'ensemble du bâtiment repose sur

- le renforcement des conditions d'isolement,
- un large emploi de la détection automatique d'incendie permettant une alarme précoce,
- le désenfumage des circulations (couloirs et escaliers),
- la sensibilisation et formation du personnel aux tâches de sécurité
- et au début de l'incendie, sur le transfert horizontal des patients vers une zone contiguë suffisamment protégée, et à l'abri des fumées.

Rappel des prescriptions de la visite du 23/07/21

- *dispositif SSI* : transmettre pour avis de la SDCS le cahier des charges fonctionnelles du SSI
- *désenfumage* : faire confirmer par un bureau d'étude la conformité des débits de désenfumage
- *organisation* : élaborer un schéma global de sécurité incendie
- *formation* : poursuivre les actions de formation de l'ensemble du personnel sur les procédures d'évacuation incendie, sur l'utilisation du SSI et des moyens de secours
- *entraînement* : réaliser des exercices réguliers d'évacuation en interne
- *moyens de lutte contre l'incendie* : s'assurer auprès d'un bureau de contrôle de la possibilité de supprimer les robinets d'incendie armés (RIA)

INSTALLATIONS TECHNIQUES

<i>occupation</i>	<p>l'aile Sud est vide mais pas désaffectée : ainsi, un tableau répétiteur d'exploitation (TRE) y est toujours actif pour la détection et l'alarme incendie</p> <p>↳ <i>l'exploitant précise que cette aile pourrait effectivement être ré-ouverte en cas d'activation du « plan Blanc » du centre</i></p>
<i>désenfumage</i>	<p>mention « moteur non surveillé » (rapport LACROIX Incendie du 11/04/23)</p>
<i>registre sécurité incendie</i>	<ul style="list-style-type: none">• les installations techniques sont bien suivies (classeurs)• compte-tenu de la complexité de la gestion des effectifs et des activités du personnel, il apparaît souhaitable de disposer d'un outil permettant un suivi général (prévision et enregistrement) des formations et exercices de sécurité incendie <p>↳ <i>proposition : classeur spécifique comprenant</i></p> <ul style="list-style-type: none">- <u>un tableau (type excel)</u><ul style="list-style-type: none">. 1^{ère} colonne = liste nominative du personnel. à chaque colonne suivante = la session de formation ou l'exercice réalisé- <u>et archivage des fiches (pré-formatées)</u><ul style="list-style-type: none">. liste des participants à la session de formation ou à l'exercice. objet de la formation ou évaluation de l'exercice

VISITE DE L'ETABLISSEMENT

Les membres de la commission procèdent à une visite de l'établissement et font procéder à un test d'alarme incendie par sollicitation d'un détecteur de fumée dans l'aile Sud : l'essai est satisfaisant.

PRESCRIPTIONS DE LA COMMISSION

● **installations**

1. DESENFUMAGE

Faire préciser la mention « moteur non surveillé » et, si nécessaire : réaliser les travaux requis et transmettre une attestation à la mairie (**Article R.143-13, R.143-34 et R.143-37 du CCH**).

● **alerte et évacuation**

2. EXPLOITATION DU SSI

ailes Nord + Sud

Compléter et mettre à jour les documents mis à disposition du personnel pour la bonne exploitation du SSI : plans de zonage, fiche synthétique mode d'emploi du SSI, fiche actions réflexes évacuation incendie (**Article MS 69**).

3. FORMATION

Compte-tenu de la nature des patients et de la difficulté à les maintenir groupés une fois sortis du bâtiment : former les personnels de l'établissement sur le principe d'évacuation « par transfert horizontal » dans une zone sécurisée (portes coupe-feu) avant l'arrivée des secours internes et externes (**Article U 47**).

4. EXERCICES

Compte-tenu de l'absence de clôture sur le site : organiser (selon une périodicité à déterminer avec les responsables des forces de la Gendarmerie - de jour et de nuit) des exercices intégrant ces forces pour la sécurisation périmétrique du centre hospitalier spécialisé en cas d'intervention incendie : faciliter l'accès des moyens de secours et prévenir les sorties intempestives de patients.

AVIS DE LA COMMISSION

A l'issue de cette visite, la commission d'arrondissement pour la sécurité contre les risques d'incendie et de panique dans les établissements recevant du public émet à l'unanimité un avis

FAVORABLE

à la poursuite d'exploitation du pavillon A4 – Nord et Sud du CHS/Jury.

Le président de la commission



Gaël GAUDOUEN